

УТВЕРЖДАЮ

Начальник Северо-Западного
управления Росаэронавигации

С.Е.Ковалев

2009 г.



СОГЛАСОВАНО

Руководитель
Северо-Западного
МТУ ВТ ФАВТ

В.К. Халиков

2009 г.



СОГЛАСОВАНО

ВрИО Начальника штаба
войсковой части 09436
по ж/д

А.А. Король

2009 г.



ИНСТРУКЦИЯ

по производству полетов
в районе посадочной площадки
«ПУТИЛОВО»

ИНСТРУКЦИЯ
по производству полетов в районе
посадочной площадки «ПУТИЛОВО»

1. Посадочная площадка «Путилово» расположена на землях СПК «Дальняя Поляна», на месте ранее действовавшей авиационной площадки сельхозназначения. В соответствии с договором заключенным между СПК «Дальняя Поляна» и Межрегиональной патриотической молодежной общественной организацией «Валькирия» (далее именуется – МПМОО «Валькирия») посадочная площадка «Путилово» используется в целях осуществления уставной деятельности МПМОО «Валькирия». Предназначена для выполнения парашютных прыжков и временной стоянки ВС на период выполнения парашютных прыжков. Старшим авиационным начальником посадочной площадки является Президент МПМОО «Валькирия». Воздушные суда других авиакомпаний (организаций) и частных лиц могут использовать посадочную площадку только по согласованию со старшим авиационным начальником посадочной площадки в соответствии с требованиями документов гражданской авиации Российской Федерации. Посадочная площадка «Путилово» допущена к эксплуатации днем при установленном минимуме погоды по правилам визуальных полетов (ПВП).

(Принадлежность и характер использования)

2. Посадочная площадка «Путилово» расположена в 1 км южнее н.п. Валовщина, Кировского района, Ленинградской области. КТА: 59°50'02" с.ш. 031°28'55" в.д. (СК-42), Нпл = +56,0 м, ΔМ = +9°.

(расположение, Нпл, ΔМ)

3. Летное поле прямоугольной формы размером 700 × 150 м, вытянутое с северо-запада на юго-восток. Поверхность летного поля ровная, продольных и поперечных уклонов не имеет. Грунт – пылеватый суглинок покрытый травой плотностью не менее 4 кг/см². В переходные периоды года и при интенсивном выпадении осадков в виде дождя грунт размокает. Спланированная часть летного поля с каждой стороны от ГВП по 20 м. Концевые полосы торможения длиной по 75 м. Приложение № 5.

(форма, размеры и характер поверхности летного поля)

4. ГВП размером 550 × 60 м. Магнитные курсы посадки 330° – 150°. Продольных и поперечных уклонов ГВП не имеет. Абсолютная высота порога № 33 +56,0 м, порога № 15 +56,0 м. ГВП имеет съемную стандартную дневную маркировку в соответствии с требованиями РЭГА РФ-94.

(размеры ВПП, МКПос)

5. ПП-нет, взлет (посадка) вертолетов производится на ГВП с последующим заруливанием на стоянку. ЗП размером 20 х 20 м расположена в 50 м западнее ГВП. Покрытие грунт, оборудована якорными устройствами, максимально допустимая масса ВС при эксплуатации 7,5 т. ППО-нет.

(размеры и маркировка ПП, ЗП и ППО для вертолетов)

6. Самолеты 4 класса и вертолеты (категория «А») с максимальной взлетной массой 7,5 т.

(типы ВС, $m_{\text{макс}}$, МПос для взлета и посадки вертолетов)

7. Район посадочной площадки «Путилово» установлен в границах: в горизонтальной плоскости – окружность радиусом 5 км с центром в КТА $59^{\circ}50'02''$ с.ш. $031^{\circ}28'55''$ в.д.; в вертикальной плоскости – от земной поверхности до высоты 1200 м (включительно) относительно КТА. Высоты выше 1200 м используются с разрешения СПб РЦ ЕС ОрВД, по согласованию с органами ОВД (управления полетами), указанными в разрешении. Для выполнения полетов по схеме снижения и захода на посадку установлен прямоугольный маршрут полета с $\text{МКп}=330^{\circ}$ круг полетов левый, с $\text{МКп}=150^{\circ}$ круг полета правый, высота полета по кругу 200 м. Приложение № 1. Для выполнения парашютных прыжков установлена зона десантирования – окружность радиусом 5 км с центром в КТА $59^{\circ}50'02''$ с.ш. $031^{\circ}28'55''$ в.д. Площадка приземления – размером 600 х 600 м, расположена северо-восточнее КТА 300 м, имеет маркировку в соответствии с требованиями РВД-99. Приложение № 2. Перелет с (на) базового аэродрома по действующей сети МВЛ.

Вход в район посадочной площадки:

1) НАСЛА ($59^{\circ}53,8'$ с.ш. $31^{\circ}20,7'$ в.д.) – Путилово. $\text{МК}=123^{\circ}$, $S=10$ км;

2) НАСУН ($59^{\circ}48,1'$ с.ш. $31^{\circ}23,3'$ в.д.) – Путилово. $\text{МК}=46^{\circ}$, $S=7$ км.

Ширина маршрутов 4 км. Высота полета Нбез–300 м см. Приложение № 3-А, 3-Б.

Выход из района посадочной площадки:

1) Путилово– НАСЛА ($59^{\circ}53,8'$ с.ш. $31^{\circ}20,7'$ в.д.). $\text{МК}=303^{\circ}$, $S=10$ км;

2) Путилово – НАСУН ($59^{\circ}48,1'$ с.ш. $31^{\circ}23,3'$ в.д.). $\text{МК}=226^{\circ}$, $S=7$ км

Ширина маршрутов 4 км. Высота полета Нбез–300 м см. Приложение № 4-А, 4-Б.

(район посадочной площадки, маршрут перелета ВС с базового аэродрома и обратно)

8. Подходы к посадочной площадке открытые. В $A_m = 330^{\circ}$ на $D=4$ км (н.п. Путилово) расположена мачта $H_{\text{абс}}=115$ м, $H_{\text{отн}}=70$ м, $\Delta H_{\text{пл}}=59$ м. Характерными ориентирами являются Ладожское озеро, автомобильные и железные дороги.

(подходы к посадочной площадке и характерные ориентиры)

9. Аэродромы Гостилицы ($\text{МПУ}=253^{\circ}$, $S=96$ км, $\text{МК}_{\text{пос}}=147-327^{\circ}$), Сельцо ($\text{МПУ}=249^{\circ}$, $S=105$ км, $\text{МК}_{\text{пос}}=55-235^{\circ}$). Уход на запасной аэродром осуществляется по МВЛ. Для вынужденной посадки могут быть использованы сельскохозяйственные поля в районе посадочной площадки.

(запасные аэродромы и посадочные площадки, МПУ, $S_{\text{км}}$)

10. Метеорологическое обеспечение полетов в районе посадочной площадки осуществляется в соответствии с НПП ГА-85 и НМО ГА-95. Метеообеспечение организуется старшим авиационным начальником. Минимум посадочной площадки: $\text{ВНГО}=150$ м, $\text{ДГВ}=2000$ м (ПВП).

(метеообеспечение и минимум площадки для взлета и посадки ВС)

11. Посадочная площадка «Путилово» находится в районе ответственности Санкт-Петербургского РЦ ЕС ОрВД. Расположена в границах Санкт-Петербургского района ОВД (МДП), входит в границы Санкт-Петербургского аэроузла. Заявки на ис-

Инструкция по производству полетов в районе посадочной площадки «ПУТИЛОВО»

пользование воздушного пространства подаются уполномоченным представителем МПМОО «Валькирия» (КВС) в соответствии с требованиями Приложения № 1 к ФП ИВП РФ через АДП аэродрома Пулково. Запрос и получение разрешения на использование воздушного пространства уполномоченный представитель МПМОО «Валькирия» (КВС) производит у Санкт-Петербургского РЦ ЕС ОрВД в соответствии с требованиями Приложения № 2 к ФП ИВП РФ. Сообщения о деятельности связанной с использованием воздушного пространства передаются уполномоченным представителем МПМОО «Валькирия» (КВС) в Санкт-Петербургский РЦ ЕС ОрВД и органы ВВС и ПВО в соответствии с требованиями Приложения № 1 к ФП ИВП РФ. Обслуживание воздушного движения (управление полетами) ВС, выполняющих полеты **на посадочную площадку** осуществляется диспетчером Санкт-Петербургского МДП от момента входа ВС в Санкт-Петербургский район ОВД (МДП) до момента доклада КВС о посадке на посадочной площадке. Обслуживание (управление полетами) ВС, выполняющих полеты **с посадочной площадки** осуществляется диспетчером Санкт-Петербургского МДП от момента доклада КВС о взлете ВС с посадочной площадки до момента выхода из Санкт-Петербургского района ОВД (МДП). Обслуживание (управление полетами) ВС, выполняющих полеты **в районе посадочной площадки** осуществляется диспетчером Санкт-Петербургского МДП от момента доклада КВС о взлете ВС с посадочной площадки до момента доклада КВС о посадке на посадочной площадке. Радиопозывной Санкт-Петербургского МДП «Петербург-район-1» -126,0 МГц; «Петербург-радио» 4696 кГц.

(организация УВД)

12. Обход ОЯП (избегает столкновения с птицами) по согласованию с органом ОВД, осуществляющим непосредственное управление. При невозможности обхода возврат на аэродром вылета или уход на запасной аэродром.

(действия экипажа при опасных метеоявлениях и при встрече со стаями птиц)

13. Взлет и посадка производится в соответствии с требованиями РЛЭ. Для исключения снежного вихря площадка должна быть очищена от свежевывавшего снега. Командир ВС несет ответственность за соблюдение правил полетов и обоснованность принятия решения на выполнение взлета и посадки в соответствии с требованиями НПП ГА-85.

(действия экипажа вертолета при взлете и посадке на заснеженную, пыльную или песчаную площадку, а также в условиях снежного, пыльного или песчаного вихря)

14. Полеты с грузом на внешней подвеске на посадочной площадке не выполняются.

(действия экипажа вертолета при полете с грузом на внешней подвеске)

15. По действующей сети автомобильных дорог.

(пути подвоза средств материально-технического обеспечения)

16. Посадочная площадка расположена в 5 км южнее от шоссе М-18 Санкт-Петербург – Мурманск и в 0,7 км севернее от ж.д. Санкт-Петербург – Волхов. В $A_m = 330^\circ$ на $D=4$ км (н.п. Путилово) расположена мачта $Набс=115$ м, $Нотн=70$ м, $\Delta Нпл=59$ м.

(местные особенности, предупреждения, рекомендации)

17. Связь с центрами ЕС ОрВД, органами ОВД (управления полетами), органами ВВС и ПВО осуществляется по каналам телефонной (мобильной) связи. Приложение № 6.

(связь с базовым аэродромом, центрами ЕС ОрВД, органами ОВД)

18. Аварийно-спасательные работы на посадочной площадке организует и обеспечивает старший авиационный начальник посадочной площадки своими силами и средствами. Поисково-спасательные работы организуются в соответствии с требованиями Временной инструкции авиационного поиска и спасания в зоне авиационно-космического поиска и спасания Северо-Западного управления Росаэронавигации силами и средствами Санкт-Петербургской РПСБ. Вертолет МИ-8 базируется в аэропорту «Пулково».

(кто организует и обеспечивает поисковые и аварийно-спасательные работы и какими средствами)

Реквизиты МПОО «Валькирия»:

ИНН 7806129612, БИК 044030653

195030, Санкт-Петербург, ул. Коммуны, д.52.

моб. тел. +7 (911) 990-54-54 (администратор)

моб. тел +7 (911) 722-36-22 (директор аэроклуба)

факс. +7 (812) 527-70-00

Президент

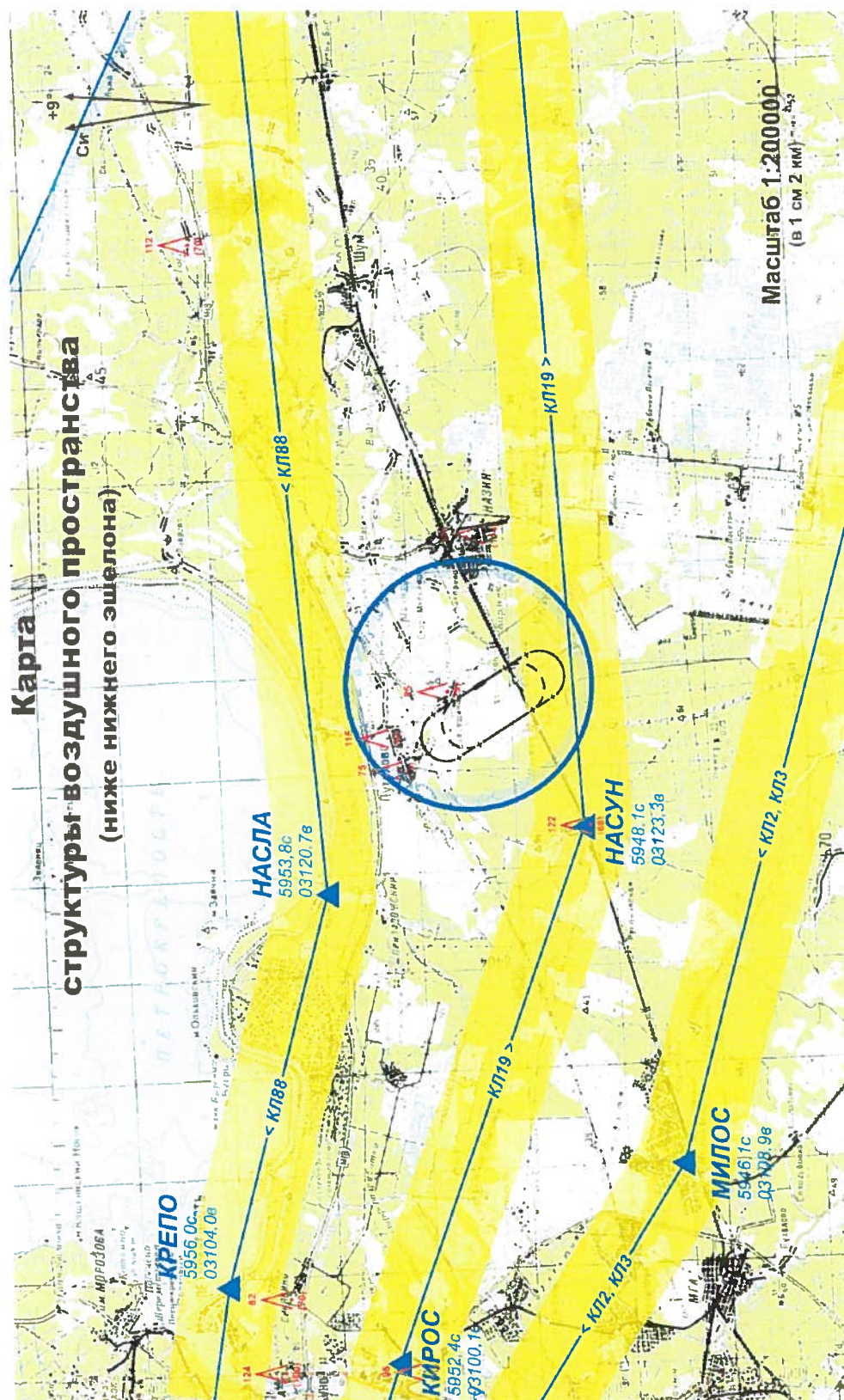
МПМО «Валькирия»



Петров А.А.

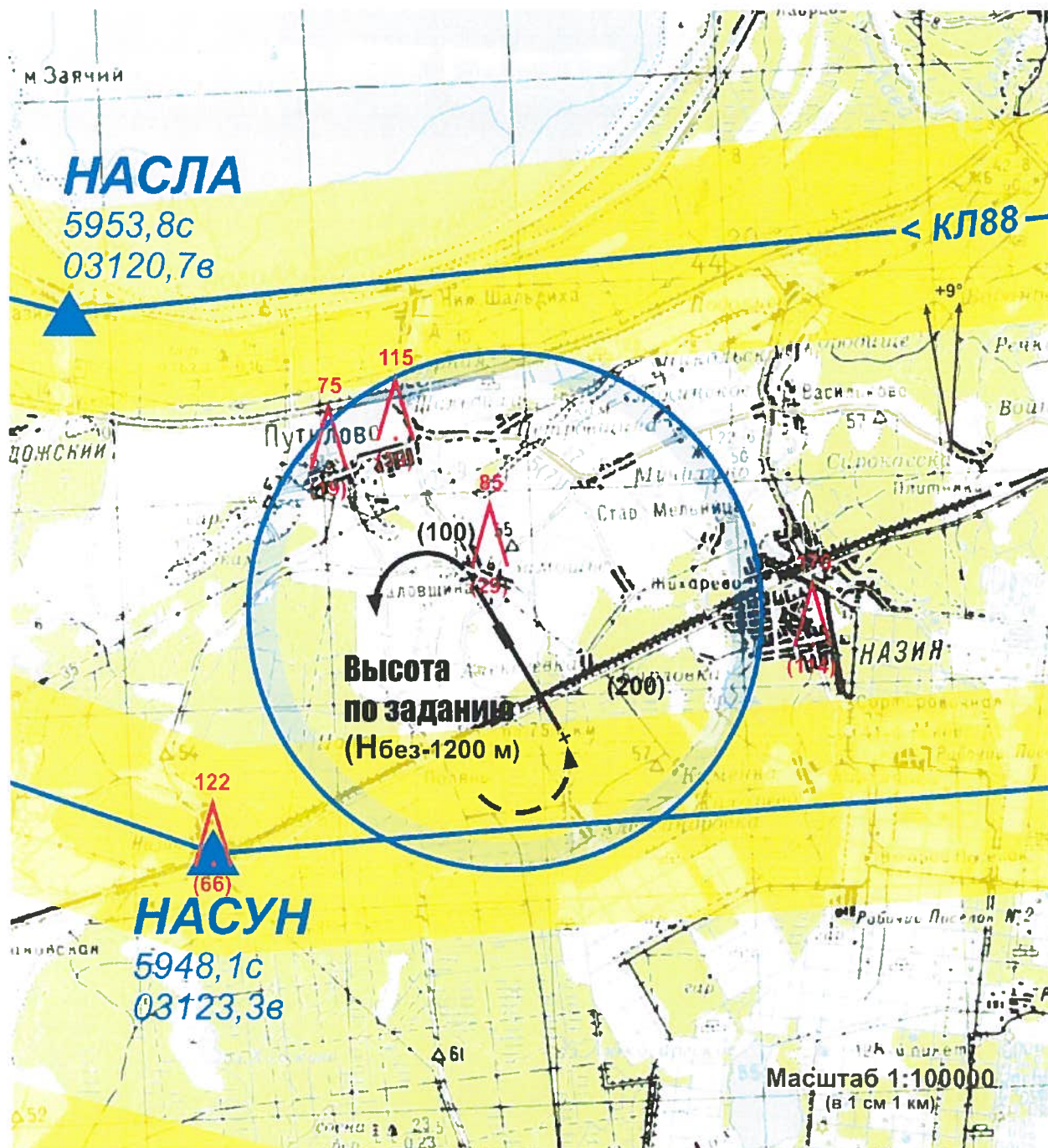
ПРИЛОЖЕНИЯ

Приложение № 1
к ИПП



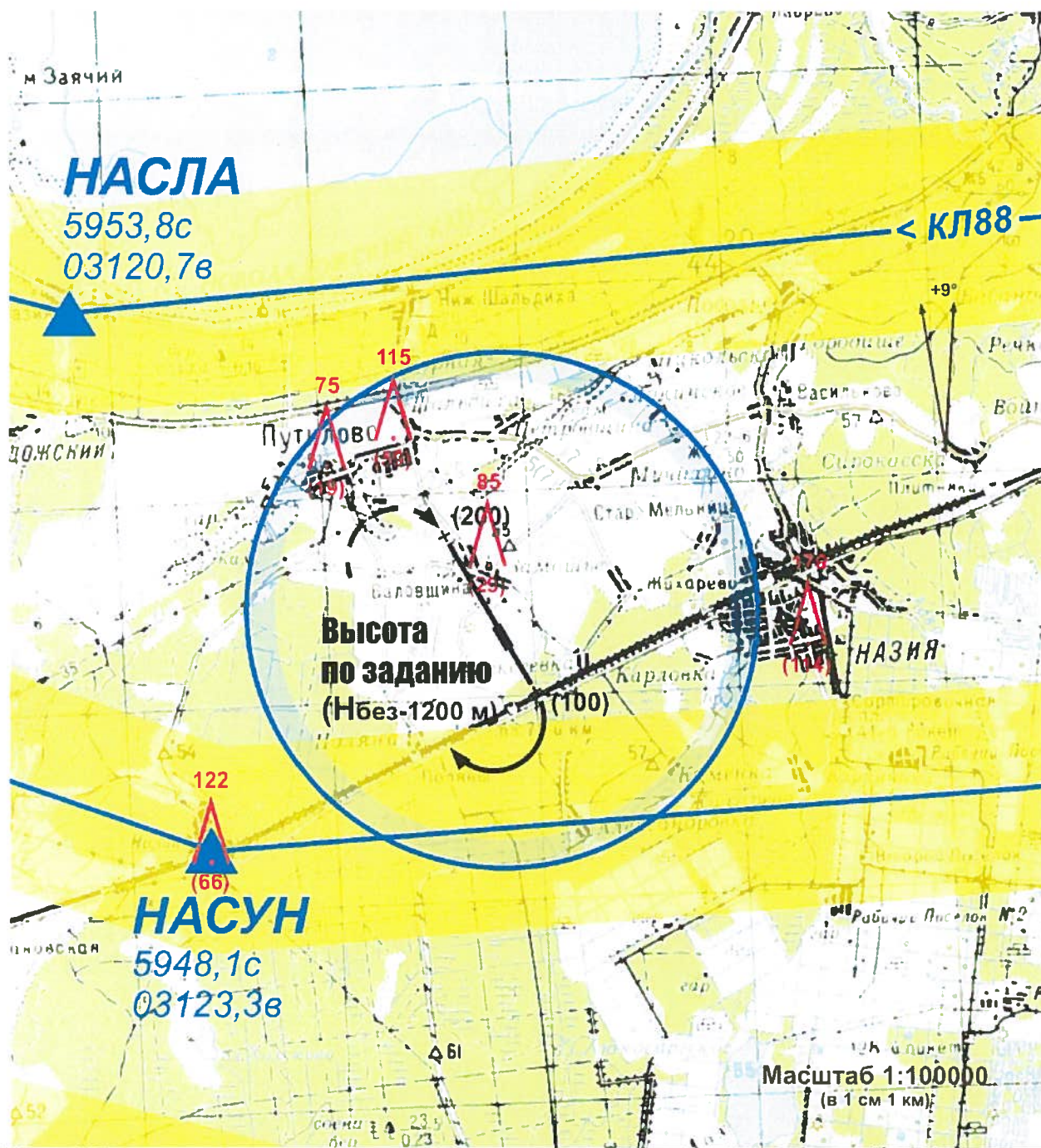
Приложение № 2-А
к ИПП

**СХЕМА
ВХОДА (ВЫХОДА) ВС В (ИЗ) ЗОНУ
ДЕСАНТИРОВАНИЯ МК_{пос}=330°**



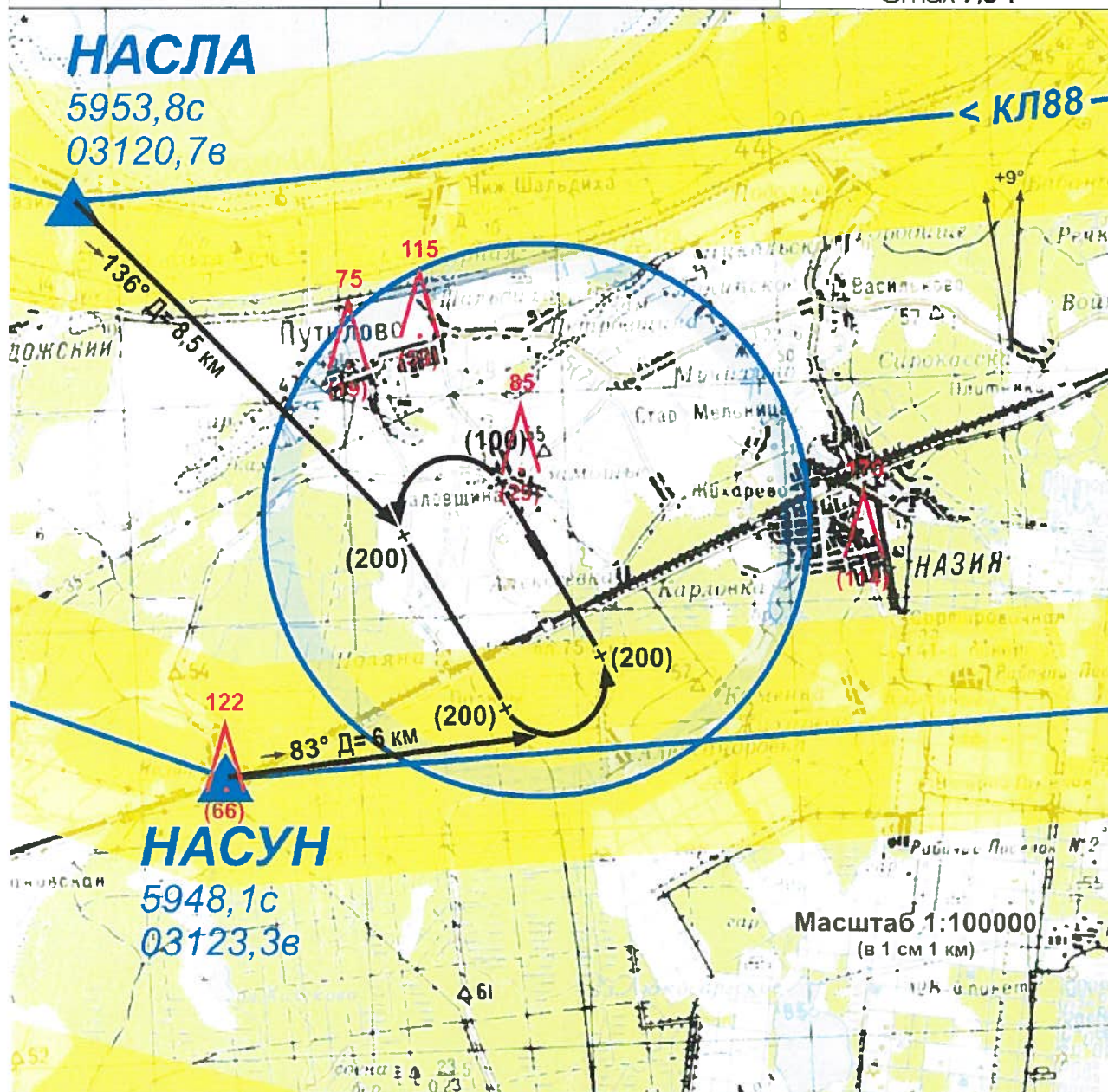
Предупреждение:

СХЕМА
ВХОДА (ВЫХОДА) ВС В (ИЗ) ЗОНУ
ДЕСАНТИРОВАНИЯ МК_{пос}=150°



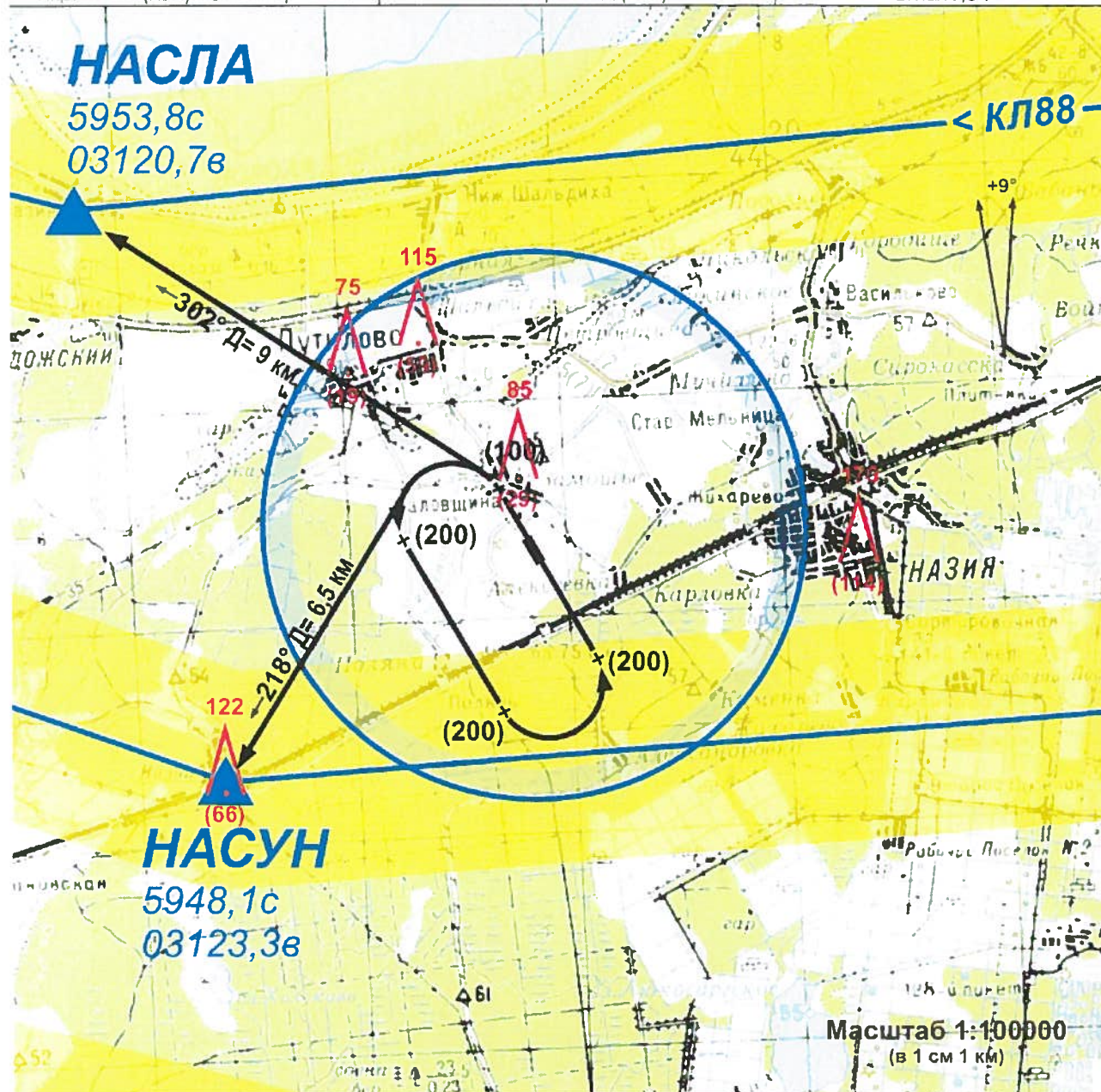
Предупреждение:

<p>Подход, Посадка</p> <p>Петербург – район 126,0 МГц</p> <p>Петербург – радио 4696 кГц</p> <p>Нкр. 200 м ВС категории «А»</p>	 <p>186 м</p> <p>Нбез.кр. 186 м</p>	<p>ПУТИЛОВО</p> <p>МК_{пос.} = 330°</p> <p>ВПП 33</p> <p>G_{max} 7.5 т</p>
--	--	--



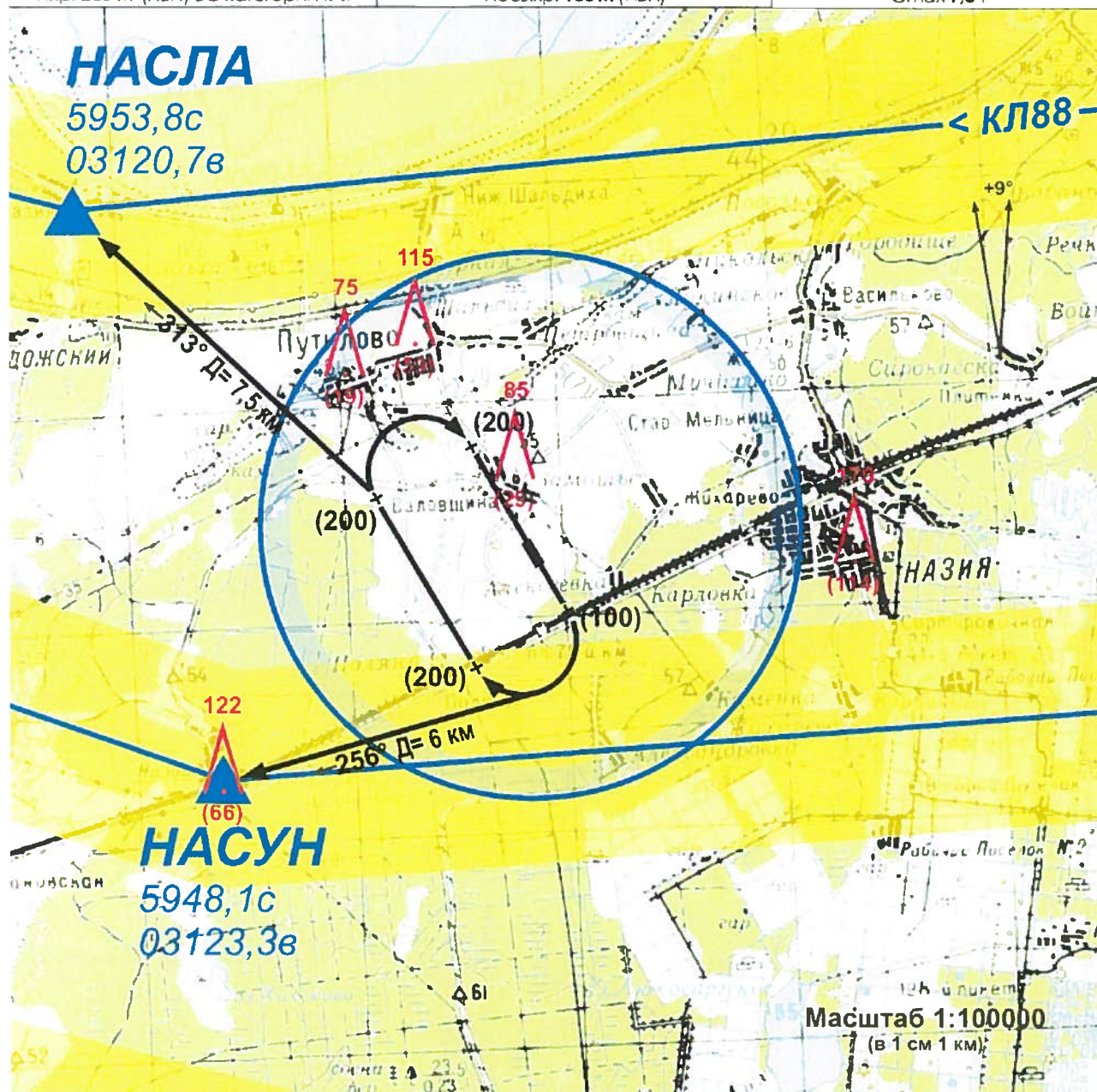
Минимум посадочной площадки для посадки		После визуального обнаружения ГВП вход в круг по касательной к второму (третьему) развороту, далее заход на посадку по схеме Уход на второй круг: набор высоты 100м по прямой, на $\Delta=1$ км от КТА левый разворот на $MK=150^\circ$, заход на посадку по схеме
ВНГО (м)	ΔGB (м)	
150	2000	
Предупреждение:		

ВЫХОД	 <p>186 м</p>	<p>ПУТИЛОВО МКвзл.=330° ВПП 33</p>
<p>Петербург – район 126,0 МГц Петербург – радио 4696 кГц</p>		
Нкр. 200 м (ПВП) ВС категории «А»	Нбез.кр. 186 м (ПВП)	Gmax 7,5 т



Минимум посадочной площадки для взлета		Взлет, связь с "Петербург – район" 126,0
ВНГО (м)	ДГВ (м)	Вход в МВЛ на высоте по согласованию с "Петербург – район" 126,0
150	2000	
Предупреждение:		

ВЫХОД		ПУТИЛОВО МКпос.=150° ВПП 15
Петербург – район 126,0 МГц Петербург – радио 4696 кГц	186 м	Gmax 7,5 т
Нкр. 200 м (ПВП) ВС категории «А»	Нбез.кр. 186 м (ПВП)	



Минимум посадочной площадки для взлета		Взлет, связь с "Петербург – район" 126,0
ВНГО (м)	ДГВ (м)	Вход в МВЛ на высоте по согласованию с "Петербург – район" 126,0
150	2000	
Предупреждение:		

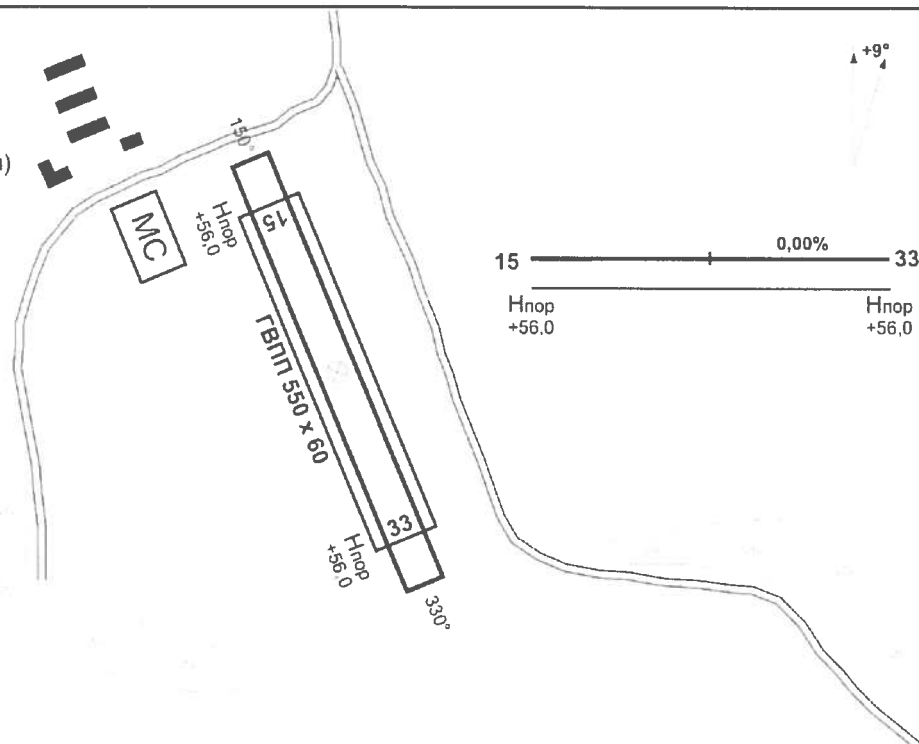
Посадочная площадка «Путилово»

расположена в 1км южнее
н.п. Валовщина

КТА с 59°50'02" в 031°28'55"

Нпл + 56,0 м

ВПП 15 / 33 550 x 60 м грунт грузонапряженность ВПП 7,5 т

Разрушенный
склад химпродуктов
(высота развалин до 8 м)

Масштаб

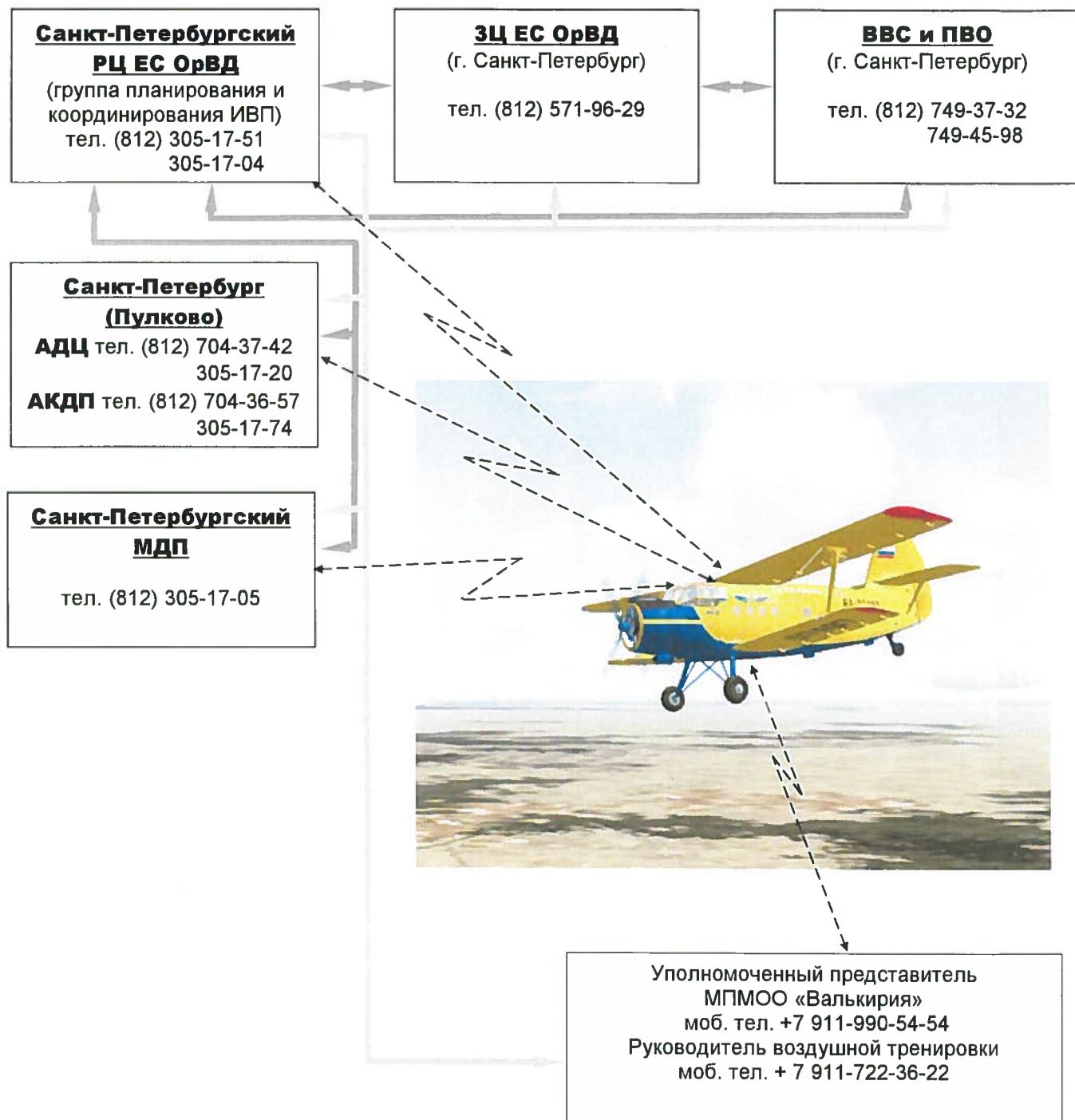
0 100 200 300 400 500 600 м

ГВПП	РАСПОЛАГАЕМЫЕ ДИСТАНЦИИ			
	РДР (м)	РДВ (м)	РДПВ (м)	РПД (м)
15 / 33	550	550	625	550

МИНИМУМ ПОСАДОЧНОЙ ПЛОЩАДКИ
ДЛЯ ВЗЛЕТА И ПОСАДКИ ВС ПО ПВП

ТИП ВС	ГВПП	ПРАВИЛА ПОЛЕТОВ	ВНГО (м)	ДГВ (м)
Самолеты 4-го класса и вертолеты (категория «А»)	15	ДЕНЬ, ПВП	150	2000
Самолеты 4-го класса и вертолеты (категория «А»)	33	ДЕНЬ, ПВП	150	2000

**СХЕМА СВЯЗИ
С ЦЕНТРАМИ ЕС ОрВД,
ОРГАНАМИ ОВД (УПРАВЛЕНИЯ ПОЛЕТАМИ),
ОРГАНАМИ ВВС И ПВО**




	Условные обозначения:	
Наземная (воздушная) авиационная связь	Мобильная телефонная связь	Радиосвязь

**Лист согласований
инструкции по производству полетов
в районе посадочной площадки «ПУТИЛОВО»**

Главный штурман войсковой части 09436
полковник  **В.Н. Федоренко**
« 19 » 06 2009 года М.П.

Начальник ЦУА войсковой части 09436
полковник  **А.С. Алёшкин**
« 22 » 06 2009 года М.П.

Начальник службы АИИ войсковой части 09436
подполковник  **О.А. Свищёв**
« 22 » 06 2009 года М.П.

Начальник Санкт-Петербургского
зонального центра ЕС ОрВД РФ
« 19 » 06 2009 года  **Т.В. Исаев**
М.П.

Начальник Санкт-Петербургского
районного центра ЕС ОрВД РФ
« 19 » июня 2009 года  **А.М. Минин**
М.П.

Старший диспетчер МДП Санкт-Петербургского
Санкт-Петербургского центра ОВД
« 18 » июня 2009 года  **И.В. Веденеев**
М.П.

Начальник АДЦ
Санкт-Петербургского центра ОВД
« 17 » июня 2009 года  **Г.А. Волощенко**
М.П.

КОНТРОЛЬНЫЙ ЛИСТ

[illegible]

В настоящем экземпляре сброшюровано 19 (восемнадцать) листов.

ЛИСТ РАССЫЛКИ

№ п/п	Расчет рассылки	подпись	Ф.И.О.	дата
1	Северо-Западное управление Росаэронавигации			
2	ЗЦ ЕС ОрВД Санкт-Петербург			
3	РЦ ЕС ОрВД Санкт-Петербург			
4	САИ 6 А ВВС и ПВО			
5	Санкт-Петербургский МДП			
6	АДЦ Санкт-Петербургского центра ОВД			
7	С-3 РЦАИ			
8				
9				

